



**АДМИНИСТРАЦИЯ НИЖНЕВАРТОВСКОГО РАЙОНА**  
Ханты-Мансийского автономного округа – Югры

**ПОСТАНОВЛЕНИЕ**

от 11.09.2024

№ 1197

г. Нижневартовск

Об утверждении документации  
по планировке территории

В соответствии со статьей 45 Градостроительного кодекса Российской Федерации, постановлением Правительства Российской Федерации от 12.05.2017 № 564 «Об утверждении Положения о составе и содержании документации по планировке территории, предусматривающей размещение одного или нескольких линейных объектов», постановлением Правительства Ханты-Мансийского автономного округа – Югры от 22.07.2022 № 351-п «Об установлении в 2022–2024 годах случаев утверждения без проведения общественных обсуждений или публичных слушаний проектов генеральных планов, проектов правил землепользования и застройки муниципальных образований Ханты-Мансийского автономного округа – Югры, проектов планировки территории, проектов межевания территории и проектов, предусматривающих внесение изменений в указанные документы», постановлением администрации района от 18.09.2019 № 1853 «Об утверждении Порядка подготовки документации по планировке территории и принятия решения об ее утверждении для размещения объектов на территории Нижневартовского района»,:

1. Утвердить документацию по планировке территории для объекта «Инженерная подготовка площадки скважины 228Р Северо-Покачевского лицензионного участка» в составе:

1.1. Основная часть проекта планировки территории согласно приложению 1.

1.2. Основная часть проекта межевания территории согласно приложению 2.

2. Контроль за выполнением постановления возложить на заместителя главы района по земельным ресурсам, муниципальному имуществу, природопользованию и архитектуре М.Г. Горичеву.

Глава района

Б.А. Саломатин

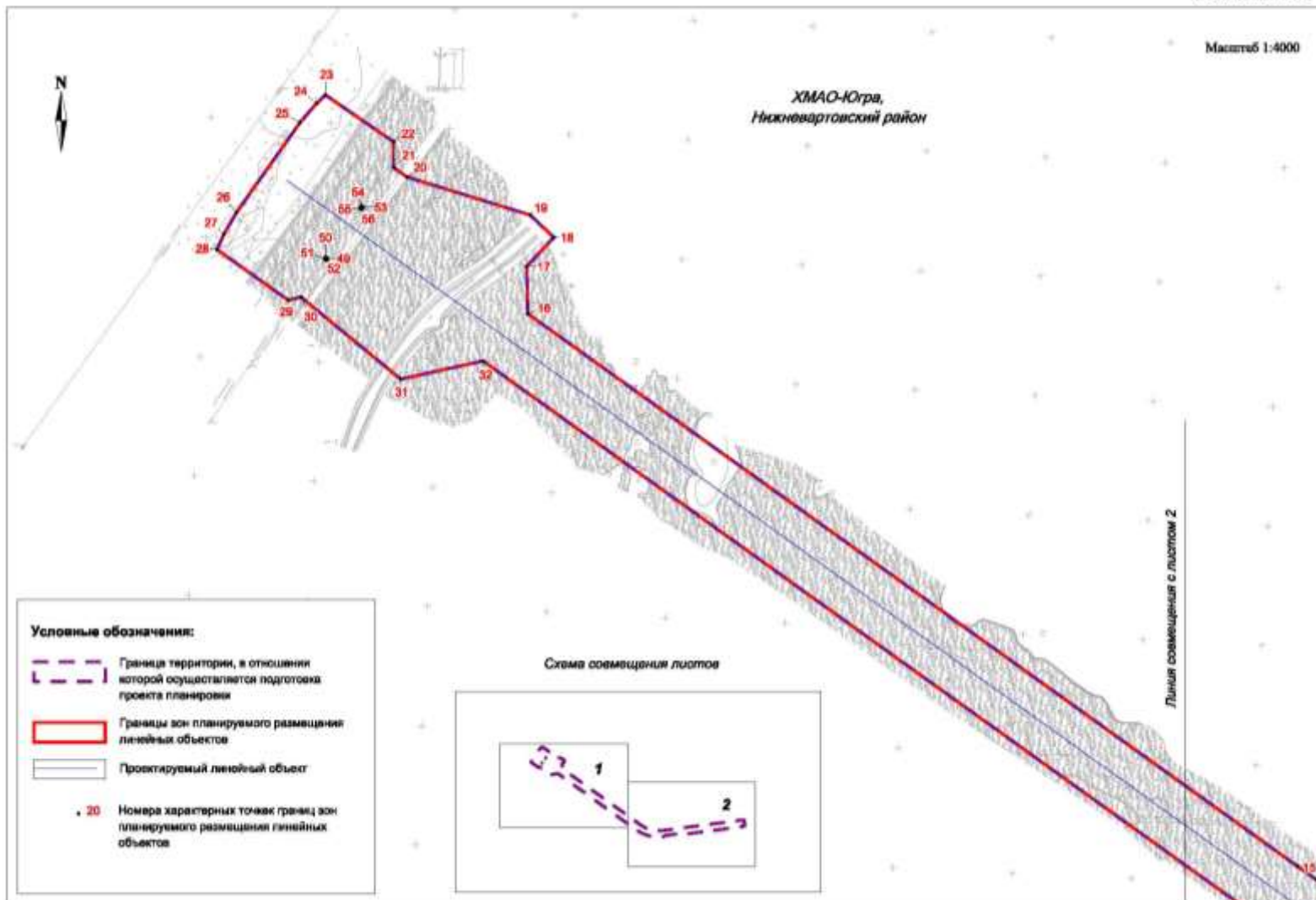
# Основная часть проекта планировки территории

## 1. Проект планировки территории. Графическая часть

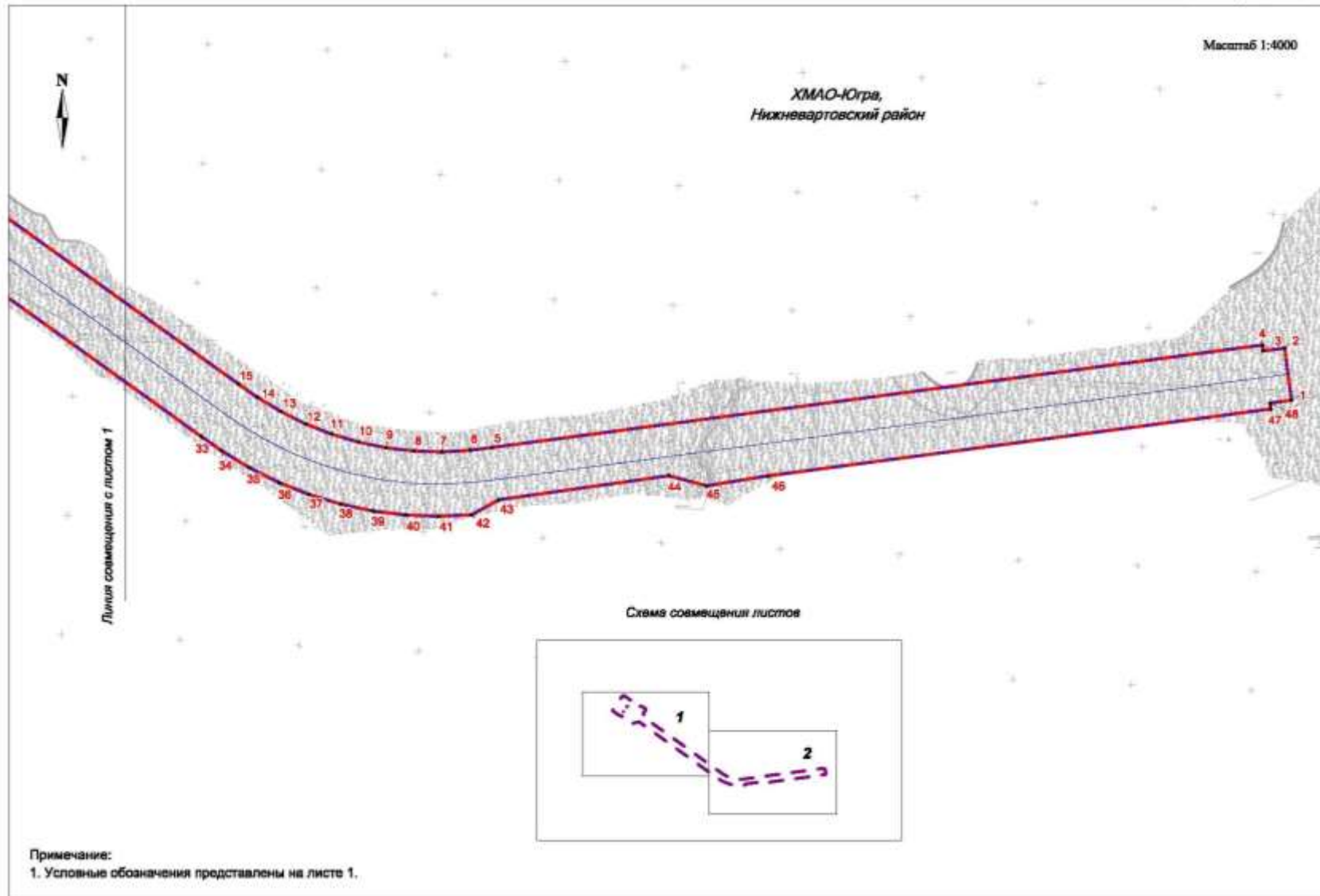
### 1.1. Чертежи границ зон планируемого размещения линейного объекта

Лист 1, листов 2

Масштаб 1:4000



ХМАО-Югра,  
Нижневартовский район



## 2. Положение о размещении линейных объектов

### 2.1. Наименование, основные характеристики (категория, протяженность, проектная мощность, пропускная способность, грузонапряженность, интенсивность движения) и назначение планируемых для размещения линейных объектов, а также линейных объектов, подлежащих реконструкции в связи с изменением их местоположения

Проектом планировки территории для объекта «Инженерная подготовка площадки скважины 228Р Северо-Покачевского лицензионного участка» предусматривается размещение линейного объекта: Автомобильная дорога на разведочную скважину № 228Р.

Строительство автомобильной дороги предусмотрено в соответствии с требованиями нормативных документов СП37.13330.2012, СП78.13330.2012, типовых технических условий ТПП «Покачевнефтегаз». Проектируемая автомобильная дорога относится к ведомственным автомобильным дорогам и является собственностью ООО «ЛУКОЙЛ-Западная Сибирь».

#### Основные характеристики автомобильной дороги

Таблица 1

Наименование	Протяженность, м
Автомобильная дорога на разведочную скважину № 228Р	1937

Автомобильная дорога классифицируется:

в зависимости от характера деятельности предприятия - автомобильная дороги нефтяных, газовых и газоконденсатных месторождений;

по месту их расположения на предприятии – межплощадочная;

по назначению – основная;

по срокам использования – постоянная.

Расчетный объем перевозок нетто менее 0,14 млн. т/год.

#### Технические характеристики автомобильной дороги

Таблица 2

Показатели	Ед. изм.	Нормативы
Категория дороги	-	III-н
Расчетная скорость основная	км/ч	50
в трудных условиях	км/ч	20
Количество полос движения	шт.	1
Ширина проезжей части	м	4,5
Ширина земляного полотна	м	8,5
Ширина обочины	м	2,0
Тип дорожной одежды		Переходный (щебень)
Расчетная нагрузка	кН	115

Расчетная нагрузка для искусственных сооружений	-	А-14, Н-14
---	---	------------

**2.2. Перечень субъектов Российской Федерации, перечень муниципальных районов, городских округов в составе субъектов Российской Федерации, перечень поселений, населенных пунктов, внутригородских территорий городов федерального значения, на территориях которых устанавливаются зоны планируемого размещения линейных объектов**

В административном отношении проектируемый объект расположен в Ханты-Мансийском автономном округе - Югре, в границах муниципального образования Нижневартовский район (межселенная территория).

**2.3. Перечень координат характерных точек границ зон планируемого размещения линейных объектов**

Перечень координат характерных точек границ зон планируемого размещения линейного объекта представлен в системе координат, принятой для ведения единого государственного реестра недвижимости на территории Нижневартовского района (МСК 86, зона 4).

№ точки	X	Y
1	1056086,99	4355928,17
2	1056130,64	4355922,38
3	1056128,24	4355904,31
4	1056133,2	4355903,65
5	1056047,25	4355256,37
6	1056044,9	4355237,55
7	1056043,58	4355213,98
8	1056044,35	4355190,53
9	1056047,01	4355167,27
10	1056051,78	4355144,24
11	1056058,43	4355121,78
12	1056066,94	4355099,92
13	1056077,42	4355078,93
14	1056089,55	4355058,85
15	1056100,48	4355043,2
16	1056563,08	4354398,18
17	1056602,95	4354397,2
18	1056626,97	4354419,97
19	1056645,79	4354400,08
20	1056677,63	4354296,88
21	1056685,7	4354285,48
22	1056707,13	4354285,56
23	1056746,28	4354228,47
24	1056739,12	4354221,06
25	1056723,19	4354207,32
26	1056648,03	4354154,15
27	1056629,74	4354143,57
28	1056616,82	4354137,7

29	1056574,44	4354197,49
30	1056576,99	4354208,13
31	1056508,38	4354291,7
32	1056523,62	4354360,59
33	1056056,63	4355011,75
34	1056044,64	4355028,83
35	1056030,24	4355052,44
36	1056017,92	4355077,19
37	1056007,8	4355102,83
38	1055999,76	4355129,29
39	1055994,04	4355156,33
40	1055990,64	4355183,72
41	1055989,58	4355211,32
42	1055990,75	4355238,97
43	1056003,49	4355262,21
44	1056023,54	4355404,86
45	1056015,18	4355436,42
46	1056023,47	4355488,16
47	1056079,57	4355910,76
48	1056084,59	4355910,1
49	1056609,49	4354230,49
50	1056610,56	4354228,85
51	1056608,94	4354227,73
52	1056607,86	4354229,37
53	1056652,18	4354260,17
54	1056653,26	4354258,53
55	1056651,63	4354257,41
56	1056650,56	4354259,04

#### **2.4. Перечень координат характерных точек границ зон планируемого размещения линейных объектов, подлежащих реконструкции в связи с изменением их местоположения**

Проектом планировки территории не предусматривается установление границ зон планируемого размещения линейных объектов, подлежащих реконструкции в связи с изменением их местоположения.

#### **2.5. Предельные параметры разрешенного строительства, реконструкции объектов капитального строительства, входящих в состав линейных объектов в границах зон их планируемого размещения**

Предельные параметры разрешенного строительства не приводятся, в связи с тем, что действие градостроительного регламента не распространяется на земельные участки, предназначенные для размещения линейных объектов, или занятых линейными объектами.

Проектом планировки территории устанавливаются границы зон планируемого размещения линейных объектов. Площадь границ зон размещения проектируемого объекта определена графическим способом в соответствии с нормами отвода земельных участков для линейных объектов с учетом переменного значения ширины полосы отвода и составляет 12,6787 га.

#### **2.6. Информация о необходимости осуществления мероприятий по защите сохраняемых объектов капитального строительства (здание, строение, сооружение, объекты, строительство которых не завершено), существующих и строящихся на момент подготовки проекта планировки территории, а также объектов капитального строительства, планируемых к строительству в соответствии с ранее утвержденной документацией по планировке территории, от возможного негативного воздействия в связи с размещением линейных объектов**

В проектной документации необходимо предусмотреть мероприятия по защите действующих коммуникаций в местах пересечения от возможного негативного воздействия, в связи с размещением проектируемого линейного объекта.

#### **2.7. Информация о необходимости осуществления мероприятий по сохранению объектов культурного наследия от возможного негативного воздействия в связи с размещением линейных объектов**

В границах проектируемой территории объектов культурного наследия, включенных в единый государственный реестр объектов культурного наследия (памятников истории и культуры) народов Российской Федерации, выявленных объектов культурного наследия, либо объектов, обладающих признаками объекта культурного наследия, не имеется. Граница зоны планируемого размещения линейных объектов расположена вне зон охраны/защитных зон объектов культурного наследия.

В соответствии с Федеральным законом от 25 июня 2002 года № 73-ФЗ «Об объектах культурного наследия (памятниках истории и культуры) народов

Российской Федерации» в случае обнаружения объекта, обладающего признаками объекта культурного наследия, в том числе объекта археологического наследия, земляные, строительные, мелиоративные хозяйственные и иные работы должны быть приостановлены, и в течение трех дней, со дня обнаружения такого объекта, необходимо направить в Службу государственной охраны объектов культурного наследия автономного округа письменное заявление об обнаруженном объекте культурного наследия.

## **2.8. Информация о необходимости осуществления мероприятий по охране окружающей среды**

В проектной документации необходимо предусмотреть все возможные мероприятия по охране окружающей среды в соответствии с требованиями законодательства Российской Федерации.

## **2.9. Информация о необходимости осуществления мероприятий по защите территории от чрезвычайных ситуаций природного и техногенного характера, в том числе по обеспечению пожарной безопасности и гражданской обороне**

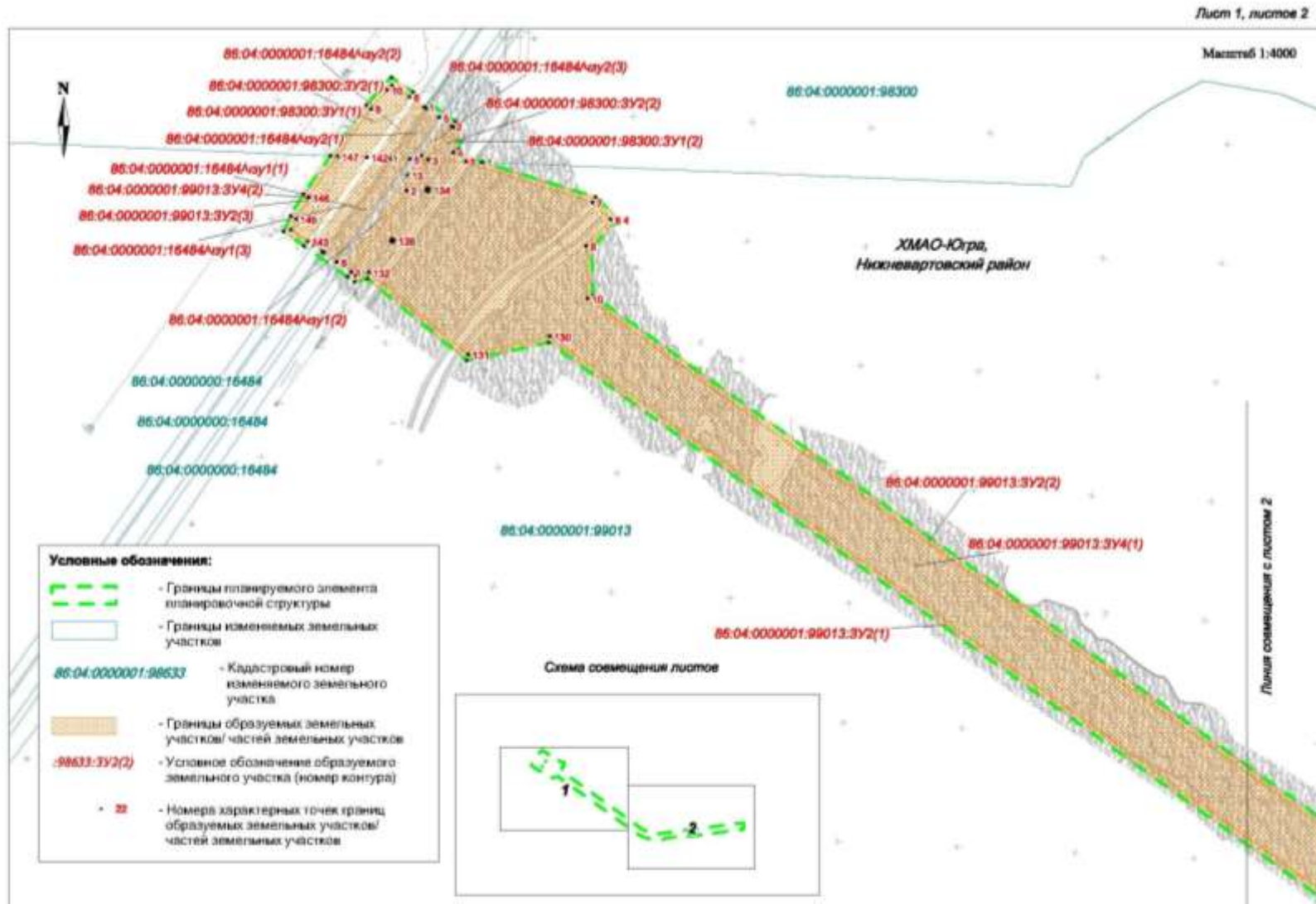
Мероприятия по защите территории от чрезвычайных ситуаций природного и техногенного характера, в том числе по обеспечению пожарной безопасности и гражданской обороне необходимо предусмотреть при разработке проектной документации.

# Основная часть проекта межевания территории

## 1. Проект межевания территории. Графическая часть

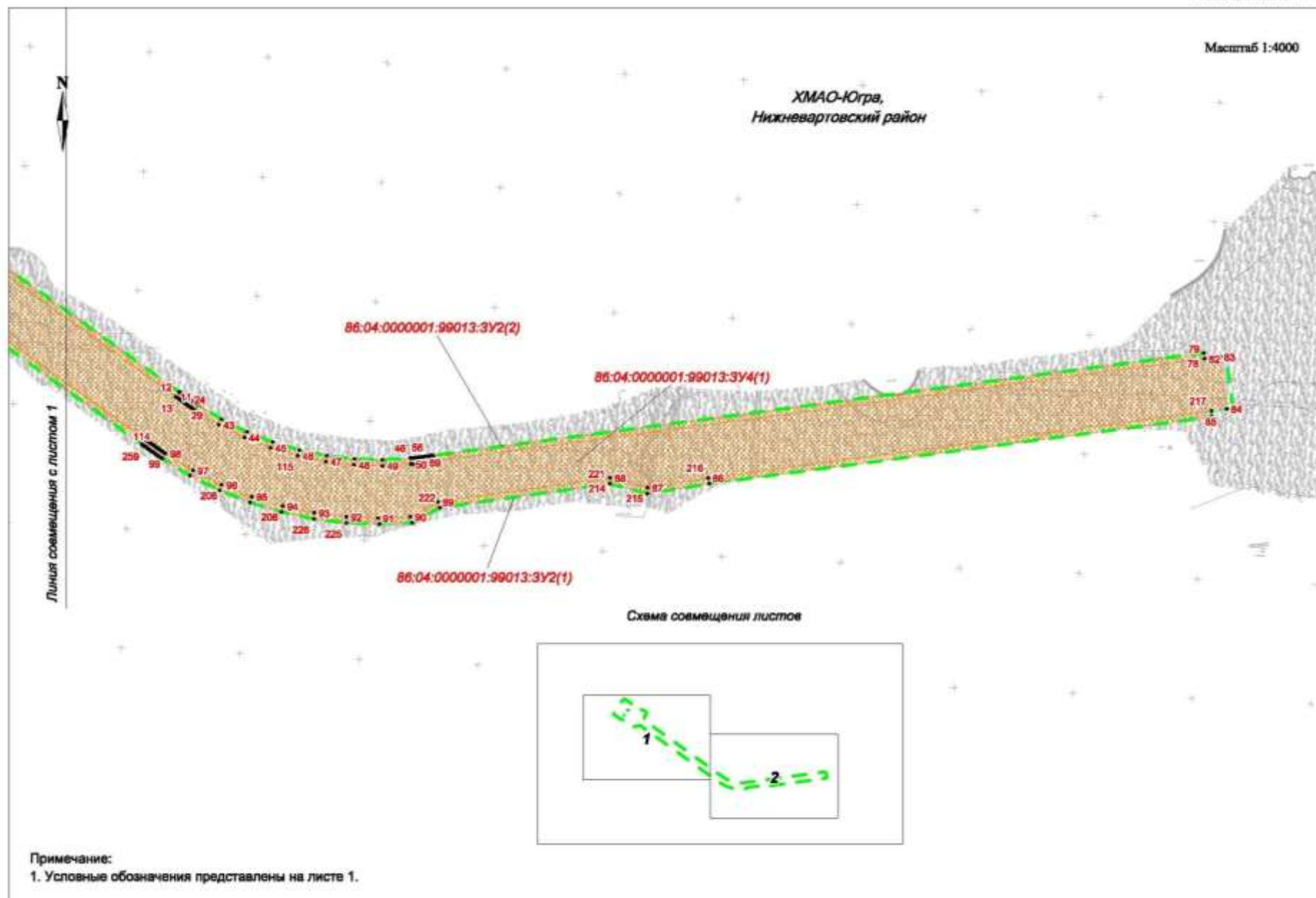
### 1.1. Чертежи межевания территории

Приложение 2 к постановлению администрации района от 11.09.2024 № 1197





Масштаб 1:4000

ХМАО-Югра,  
Нижневартовский район

## 2. Проект межевания территории. Текстовая часть

### 2.1. Перечень образуемых земельных участков

Проектом межевания территории предусматривается образование земельных участков и частей земельных участков, которые подлежат предоставлению в аренду. образуемые земельные участки и части земельных участков расположены на землях лесного фонда Мегионского лесничества, Покачевского участкового лесничества.

Земельные участки, в отношении которых предполагается резервирование и (или) изъятие для государственных или муниципальных нужд, в границах территории, в отношении которой подготавливается проект межевания, отсутствуют.

Таблица 1

Условные номера образуемых земельных участков	Номера характерных точек образуемых земельных участков	Кадастровые номера земельных участков, из которых образуются земельные участки	Площадь образуемых земельных участков, кв.м	Способы образования земельных участков	Сведения об отнесении (не отнесении) образуемых земельных участков к территории общего пользования	Перечень кадастровых номеров существующих земельных участков, на которых линейный объект может быть размещен на условиях сервитута, публичного сервитута, их адреса или описание местоположения, перечень и адреса расположенных на таких земельных участках объектов недвижимого имущества (при наличии сведений о них в ЕГРН)	Сведения об отнесении образуемого земельного участка к определенной категории земель или сведения о необходимости перевода земельного участка из состава земель одной категории в другую
86:04:0000001:16484/чзу1	1-17	-	3027	Учет изменений земельного участка в связи с образованием части	Образование земельных участков, которые будут отнесены к территории общего пользования, не требуется	-	земли лесного фонда
86:04:0000001:16484/чзу2	1-14	-	1381			-	
86:04:0000001:99013:3У4	1-147	86:04:0000001:99013	97717	Образование земельного участка путем раздела с сохранением исходного	-		
86:04:0000001:98300:3У2	1-11	86:04:0000001:98300	1750		-		
86:04:0000001:98300:3У1	1-19	86:04:0000001:98300	701		-		

86:04:0000001: 99013:3У2	1-266	86:04:0000001:99013	19446			-	
ВСЕГО			124022				

Целевое назначение лесов, вид (виды) разрешенного использования лесного участка, количественные и качественные характеристики лесного участка, сведения о нахождении лесного участка в границах особо защитных участков лесов (в случае, если подготовка проекта межевания территории осуществляется в целях определения местоположения границ образуемых и (или) изменяемых лесных участков)

Участок расположен в эксплуатационных лесах,  
категории защитных лесов –

Мегионское лесничество, Покачевское участковое лесничество в квартале 56,72, в том числе:

Таблица 2

№ П/П	Участковое лесничество/урочище (при наличии)	Номер лесного квартала	Целевое назначение лесов	Вид использования лесов	Кадастровый номер / Номер учетной записи в государственном лесном реестре	Площадь	
						га	кв.м.
1	Покачевское	72	Эксплуатационные	Осуществление геологического изучения недр, разведка и добыча полезных ископаемых	86:04:0000001:99013:3У4/ 86/05/005/2024-06/00943	9,7717	97717
2	Покачевское	72	Эксплуатационные		86:04:0000001:16484/чзу1 / 86/05/005/2024-06/00944	0,3027	3027
3	Покачевское	56	Эксплуатационные		86:04:0000001:98300:3У2/ 86/05/005/2024-06/00945	0,1750	1750
4	Покачевское	56	Эксплуатационные		86:04:0000001:16484/чзу2 / 86/05/005/2024-06/00946	0,1381	1381
5	Покачевское	56	Эксплуатационные		86:04:0000001:98300:3У1/ 86/05/005/2024-06/00948	0,0701	701
6	Покачевское	72	Эксплуатационные		86:04:0000001:99013:3У2/ 86/05/005/2024-06/00949	1,9446	19446

Лесистость муниципального района: 51,9%

Общая площадь участка: 12,4022га

Сведения об особо защитных участках лесов (ОЗУ), особо охраняемых природных территориях (ООПТ), зонах с особыми условиями использования территорий на проектируемом лесном участке

Таблица 3

№ п/п	Наименование участкового лесничества	Наименование урочища (при наличии)	Виды ОЗУ, наименование ООПТ, виды зон с особыми условиями использования территорий	Перечень лесных кварталов или их частей	Перечень лесных выделов или их частей	Площадь (га)
1	2	3	4	5	6	7
-	-	-	-	-	-	-

Количественные и качественные характеристик проектируемого лесного участка

Таблица 4

Целевое назначение	Участковое лесничество / урочище (при наличии)	Лесной квартал	Лесотаксационный выдел	Преобладающая порода	Площадь (га) / запас древесины (куб.м.)		В том числе по группам возраста древостоя (га/куб.м)			
							Молодняк и	Средневозрастные	Приспевающие	Спелые и перестойные
1	2	3	4	5	6	7	8	9	10	
86:04:0000001:99013:ЗУ4 (Дорога автомобильная)										
Эксплуатационные	Покачевское	72	17		1,2913	/	Трасса коммуникаций			
Эксплуатационные	Покачевское	72	18		8,2354	/	Болото			
Эксплуатационные	Покачевское	72	37		0,0843		Зимник			
Эксплуатационные	Покачевское	72	6	С	0,1607	10	-	-	0,1607/10	-
Итого:					9,7717	10	-	-	0,1607/10	-
86:04:0000001:16484/чзу1 (Дорога автомобильная)										
Эксплуатационные	Покачевское	72	17		0,0850	/	Трасса коммуникаций			
Эксплуатационные	Покачевское	72	6	С	0,2177	13	-	-	0,2177/13	-
Итого					0,3027	13			0,2177/13	
86:04:0000001:98300:ЗУ2 (Дорога автомобильная)										

Эксплуатационные	Покачевское	56	35		0,0360			Трасса коммуникаций			
Эксплуатационные	Покачевское	56	34		0,1390			Болото			
Итого					0,1750			-	-	-	-
86:04:0000001:16484/чзу2 (Дорога автомобильная)											
Эксплуатационные	Покачевское	56	35		0,0258			Трасса коммуникаций			
Эксплуатационные	Покачевское	56	34		0,1123			Болото			
Итого					0,1381			-	-	-	-
86:04:0000001:98300:ЗУ1 (Дорога автомобильная)											
Эксплуатационные	Покачевское	56	35		0,0201			Трасса коммуникаций			
Эксплуатационные	Покачевское	56	34		0,0500			Болото			
Итого					0,0701			-	-	-	-
86:04:0000001:99013:ЗУ2 (Дорога автомобильная)											
Эксплуатационные	Покачевское	72	17		0,0868	/		Трасса коммуникаций			
Эксплуатационные	Покачевское	72	18		1,8046	/		Болото			
Эксплуатационные	Покачевское	72	37		0,0066			Зимник			
Эксплуатационные	Покачевское	72	6	С	0,0466		3	-	-	0,0466/3	-
Итого:					1,9446	/	3	-	-	0,0466/3	-
Итого:					12,4022	/	26	0	0	0,4250/26	0



## Объекты, не связанные с созданием лесной инфраструктуры

Таблица 8

№ п/п	Лесничество	Участковое лесничество/ урочище (при наличии)	Лесной квартал	Лесотаксационный выдел	Наименование объекта	Единица измерения	Объем
1	Мегионское	Покачевское	56	35	Трасса коммуникаций	-	-
2	Мегионское	Покачевское	72	17	Трасса коммуникаций	-	-

**2.2. Перечень координат характерных точек образуемых  
земельных участков  
МСК 86, зона 4**

86:04:0000001:99013:3У4

№ точки	X	Y
1	1056582,81	4354194,33
2	1056651,46	4354241,23
3	1056677,04	4354259,37
4	1056677,06	4354259,38
5	1056675,76	4354290,99
6	1056673,15	4354294,69
7	1056641,32	4354397,52
8	1056626,82	4354412,91
9	1056604,84	4354392,18
10	1056560,5	4354393,23
11	1056096,47	4355040,3
12	1056096,12	4355040,81
13	1056095,76	4355041,32
14	1056095,29	4355041,88
15	1056094,94	4355042,39
16	1056094,58	4355042,9
17	1056094,22	4355043,41
18	1056093,87	4355043,92
19	1056093,51	4355044,43
20	1056093,15	4355044,94
21	1056092,8	4355045,46
22	1056092,33	4355045,97
23	1056091,97	4355046,48
24	1056091,62	4355046,99
25	1056091,26	4355047,55
26	1056090,9	4355048,01
27	1056090,55	4355048,52
28	1056090,19	4355049,04
29	1056089,84	4355049,55
30	1056089,48	4355050,06
31	1056089,12	4355050,57
32	1056088,77	4355051,08
33	1056088,41	4355051,59
34	1056088,17	4355052,06
35	1056087,81	4355052,57
36	1056087,45	4355053,08
37	1056087,1	4355053,59
38	1056086,74	4355054,1
39	1056086,39	4355054,56
40	1056086,03	4355055,07
41	1056085,79	4355055,59
42	1056085,43	4355056,1
43	1056072,95	4355076,47
44	1056062,34	4355097,88

45	1056053,7	4355120,15
46	1056046,93	4355143,04
47	1056042,14	4355166,42
48	1056039,35	4355190,16
49	1056038,56	4355214,03
50	1056039,89	4355237,89
51	1056039,97	4355238,52
52	1056040,06	4355239,11
53	1056040,15	4355239,69
54	1056040,12	4355240,27
55	1056040,21	4355240,91
56	1056040,3	4355241,49
57	1056040,38	4355242,13
58	1056040,47	4355242,7
59	1056040,55	4355243,34
60	1056040,64	4355243,93
61	1056040,61	4355244,5
62	1056040,7	4355245,14
63	1056040,78	4355245,77
64	1056040,87	4355246,36
65	1056040,95	4355246,99
66	1056041,04	4355247,63
67	1056041,13	4355248,22
68	1056041,21	4355248,85
69	1056041,29	4355249,49
70	1056041,38	4355250,06
71	1056041,47	4355250,7
72	1056041,55	4355251,33
73	1056041,64	4355251,97
74	1056041,72	4355252,6
75	1056041,69	4355253,24
76	1056041,89	4355253,87
77	1056041,97	4355254,52
78	1056041,95	4355255,1
79	1056042,14	4355255,79
80	1056042,12	4355256,37
81	1056042,31	4355257,06
82	1056128,24	4355904,31
83	1056129,96	4355917,24
84	1056086,31	4355923,04
85	1056084,59	4355910,1
86	1056028,41	4355487,43
87	1056020,3	4355436,64
88	1056028,55	4355405,18
89	1056008,35	4355260,56
90	1055995,73	4355237,44



91	1055994,53	4355210,43
92	1055995,68	4355183,36
93	1055999,16	4355156,49
94	1056004,75	4355130,03
95	1056012,65	4355104,14
96	1056022,64	4355078,97
97	1056034,72	4355054,74
98	1056048,87	4355031,64
99	1056049,23	4355031,08
100	1056049,59	4355030,46
101	1056049,94	4355029,9
102	1056050,3	4355029,33
103	1056050,77	4355028,77
104	1056051,13	4355028,21
105	1056051,49	4355027,65
106	1056051,85	4355027,08
107	1056052,32	4355026,52
108	1056052,68	4355025,95
109	1056053,04	4355025,39
110	1056053,39	4355024,88
111	1056053,86	4355024,32
112	1056054,22	4355023,76
113	1056054,58	4355023,19
114	1056054,94	4355022,68
115	1056055,41	4355022,12
116	1056055,76	4355021,56
117	1056056,12	4355021,05
118	1056056,48	4355020,49
119	1056056,95	4355019,92
120	1056057,31	4355019,41
121	1056057,66	4355018,9
122	1056058,02	4355018,34
123	1056058,38	4355017,83
124	1056058,85	4355017,27
125	1056059,2	4355016,76
126	1056059,56	4355016,25
127	1056059,92	4355015,68
128	1056060,28	4355015,16
129	1056060,74	4355014,66
130	1056528,93	4354361,66
131	1056513,79	4354292,99
132	1056582,52	4354209,37
133	1056579,86	4354198,51
1	1056582,81	4354194,33
134	1056652,18	4354260,17
135	1056650,56	4354259,04
136	1056651,63	4354257,41
137	1056653,26	4354258,53
134	1056652,18	4354260,17
138	1056609,49	4354230,49

139	1056607,86	4354229,37
140	1056608,94	4354227,73
141	1056610,56	4354228,85
138	1056609,49	4354230,49
142	1056679,14	4354207,74
143	1056608,63	4354157,82
144	1056618,45	4354143,93
145	1056627,42	4354148,05
146	1056645,4	4354158,4
147	1056680,14	4354183,02
142	1056679,14	4354207,74

86:04:0000001:16484/чзy1

№ точки	X	Y
1	1056678,42	4354225,62
2	1056678,85	4354214,9
3	1056605,16	4354162,73
4	1056599,96	4354170,08
1	1056678,42	4354225,62
5	1056677,69	4354243,78
6	1056678,32	4354228
7	1056598,81	4354171,71
8	1056591,24	4354182,41
9	1056677,66	4354243,74
5	1056677,69	4354243,78
10	1056677,06	4354259,38
11	1056677,4	4354251,01
12	1056677,38	4354251
13	1056664,32	4354241,74
14	1056587,71	4354187,41
15	1056582,81	4354194,33
16	1056651,46	4354241,23
17	1056677,04	4354259,37
10	1056677,06	4354259,38

86:04:0000001:98300:3Y2

№ точки	X	Y
1	1056677,06	4354259,38
2	1056705,25	4354279,37
3	1056704,44	4354280,55
4	1056683,13	4354280,48
5	1056675,76	4354290,99
1	1056677,06	4354259,38
6	1056729,83	4354243,63
7	1056679,14	4354207,74
8	1056680,14	4354183,02
9	1056720,01	4354211,29
10	1056735,73	4354224,7
11	1056739,89	4354229,01
6	1056729,83	4354243,63

86:04:0000001:16484/чзу2

№ точки	X	Y
1	1056721,33	4354256
2	1056726,43	4354248,58
3	1056678,85	4354214,9
4	1056678,42	4354225,62
1	1056721,33	4354256
5	1056712,66	4354268,6
6	1056720,19	4354257,65
7	1056678,32	4354228
8	1056677,69	4354243,78
9	1056677,7	4354243,8
5	1056712,66	4354268,6
10	1056705,25	4354279,37
11	1056709,21	4354273,62
12	1056680,89	4354253,49
13	1056677,4	4354251,01
14	1056677,06	4354259,38
10	1056705,25	4354279,37

86:04:0000001:98300:3У1

№ точки	X	Y
1	1056675,2	4354304,79
2	1056675,76	4354290,99
3	1056683,13	4354280,48
4	1056704,44	4354280,55
5	1056705,25	4354279,37
6	1056709,37	4354282,29
7	1056707,13	4354285,56
8	1056685,7	4354285,48
9	1056677,63	4354296,88
1	1056675,2	4354304,79
10	1056680,38	4354177,03
11	1056723,19	4354207,32
12	1056739,12	4354221,06
13	1056746,28	4354228,47
14	1056733,91	4354246,52
15	1056729,83	4354243,63
16	1056739,89	4354229,01
17	1056735,73	4354224,7
18	1056720,01	4354211,29
19	1056680,14	4354183,02
10	1056680,38	4354177,03

86:04:0000001:99013:3У2

№ точки	X	Y
1	1056675,76	4354290,99
2	1056675,2	4354304,79

3	1056645,79	4354400,08
4	1056626,97	4354419,97
5	1056602,95	4354397,2
6	1056563,08	4354398,18
7	1056100,48	4355043,2
8	1056100,12	4355043,72
9	1056099,76	4355044,28
10	1056099,41	4355044,79
11	1056099,05	4355045,3
12	1056098,69	4355045,81
13	1056098,34	4355046,32
14	1056097,87	4355046,83
15	1056097,51	4355047,35
16	1056097,16	4355047,86
17	1056096,8	4355048,37
18	1056096,45	4355048,88
19	1056096,09	4355049,39
20	1056095,73	4355049,9
21	1056095,38	4355050,41
22	1056095,02	4355050,93
23	1056094,66	4355051,44
24	1056094,31	4355051,95
25	1056093,95	4355052,41
26	1056093,6	4355052,92
27	1056093,24	4355053,43
28	1056092,89	4355053,89
29	1056092,53	4355054,4
30	1056092,28	4355054,92
31	1056091,93	4355055,43
32	1056091,57	4355055,88
33	1056091,22	4355056,39
34	1056090,86	4355056,86
35	1056090,51	4355057,37
36	1056090,26	4355057,89
37	1056089,91	4355058,34
38	1056089,55	4355058,85
39	1056077,42	4355078,93
40	1056066,94	4355099,92
41	1056058,43	4355121,78
42	1056051,78	4355144,24
43	1056047,01	4355167,27
44	1056044,35	4355190,53
45	1056043,58	4355213,98
46	1056044,93	4355237,42
47	1056045,02	4355238
48	1056044,99	4355238,58
49	1056045,08	4355239,17
50	1056045,17	4355239,74
51	1056045,25	4355240,33
52	1056045,23	4355240,96

53	1056045,31	4355241,54
54	1056045,4	4355242,13
55	1056045,49	4355242,71
56	1056045,57	4355243,35
57	1056045,66	4355243,93
58	1056045,74	4355244,56
59	1056045,72	4355245,14
60	1056045,8	4355245,77
61	1056045,89	4355246,36
62	1056045,97	4355246,99
63	1056046,06	4355247,63
64	1056046,15	4355248,22
65	1056046,23	4355248,85
66	1056046,32	4355249,44
67	1056046,4	4355250,07
68	1056046,49	4355250,71
69	1056046,57	4355251,34
70	1056046,65	4355251,98
71	1056046,74	4355252,55
72	1056046,83	4355253,19
73	1056046,91	4355253,82
74	1056047	4355254,46
75	1056047,08	4355255,1
76	1056047,16	4355255,73
77	1056047,25	4355256,37
78	1056133,2	4355903,65
79	1056128,24	4355904,31
80	1056042,31	4355257,06
81	1056042,12	4355256,37
82	1056042,14	4355255,79
83	1056041,95	4355255,1
84	1056041,97	4355254,52
85	1056041,89	4355253,87
86	1056041,69	4355253,24
87	1056041,72	4355252,6
88	1056041,64	4355251,97
89	1056041,55	4355251,33
90	1056041,47	4355250,7
91	1056041,38	4355250,06
92	1056041,29	4355249,49
93	1056041,21	4355248,85
94	1056041,13	4355248,22
95	1056041,04	4355247,63
96	1056040,95	4355246,99
97	1056040,87	4355246,36
98	1056040,78	4355245,77
99	1056040,7	4355245,14
100	1056040,61	4355244,5
101	1056040,64	4355243,93
102	1056040,55	4355243,34

103	1056040,47	4355242,7
104	1056040,38	4355242,13
105	1056040,3	4355241,49
106	1056040,21	4355240,91
107	1056040,12	4355240,27
108	1056040,15	4355239,69
109	1056040,06	4355239,11
110	1056039,97	4355238,52
111	1056039,89	4355237,89
112	1056038,56	4355214,03
113	1056039,35	4355190,16
114	1056042,14	4355166,42
115	1056046,93	4355143,04
116	1056053,7	4355120,15
117	1056062,34	4355097,88
118	1056072,95	4355076,47
119	1056085,43	4355056,1
120	1056085,79	4355055,59
121	1056086,03	4355055,07
122	1056086,39	4355054,56
123	1056086,74	4355054,1
124	1056087,1	4355053,59
125	1056087,45	4355053,08
126	1056087,81	4355052,57
127	1056088,17	4355052,06
128	1056088,41	4355051,59
129	1056088,77	4355051,08
130	1056089,12	4355050,57
131	1056089,48	4355050,06
132	1056089,84	4355049,55
133	1056090,19	4355049,04
134	1056090,55	4355048,52
135	1056090,9	4355048,01
136	1056091,26	4355047,55
137	1056091,62	4355046,99
138	1056091,97	4355046,48
139	1056092,33	4355045,97
140	1056092,8	4355045,46
141	1056093,15	4355044,94
142	1056093,51	4355044,43
143	1056093,87	4355043,92
144	1056094,22	4355043,41
145	1056094,58	4355042,9
146	1056094,94	4355042,39
147	1056095,29	4355041,88
148	1056095,76	4355041,32
149	1056096,12	4355040,81
150	1056096,47	4355040,3
151	1056560,5	4354393,23
152	1056604,84	4354392,18

153	1056626,82	4354412,91
154	1056641,32	4354397,52
155	1056673,15	4354294,69
1	1056675,76	4354290,99
156	1056680,38	4354177,03
157	1056680,14	4354183,02
158	1056645,4	4354158,4
159	1056627,42	4354148,05
160	1056618,45	4354143,93
161	1056608,63	4354157,82
162	1056608,62	4354157,82
163	1056604,58	4354154,96
164	1056616,82	4354137,7
165	1056629,74	4354143,57
166	1056648,03	4354154,15
156	1056680,38	4354177,03
167	1056578,68	4354191,51
168	1056582,82	4354194,33
169	1056579,86	4354198,51
170	1056582,52	4354209,37
171	1056513,79	4354292,99
172	1056528,93	4354361,66
173	1056060,74	4355014,66
174	1056060,28	4355015,16
175	1056059,92	4355015,68
176	1056059,56	4355016,25
177	1056059,2	4355016,76
178	1056058,85	4355017,27
179	1056058,38	4355017,83
180	1056058,02	4355018,34
181	1056057,66	4355018,9
182	1056057,31	4355019,41
183	1056056,95	4355019,92
184	1056056,48	4355020,49
185	1056056,12	4355021,05
186	1056055,76	4355021,56
187	1056055,41	4355022,12
188	1056054,94	4355022,68
189	1056054,58	4355023,19
190	1056054,22	4355023,76
191	1056053,86	4355024,32
192	1056053,39	4355024,88
193	1056053,04	4355025,39
194	1056052,68	4355025,95
195	1056052,32	4355026,52
196	1056051,85	4355027,08
197	1056051,49	4355027,65
198	1056051,13	4355028,21
199	1056050,77	4355028,77
200	1056050,3	4355029,33

201	1056049,94	4355029,9
202	1056049,59	4355030,46
203	1056049,23	4355031,08
204	1056048,87	4355031,64
205	1056034,72	4355054,74
206	1056022,64	4355078,97
207	1056012,65	4355104,14
208	1056004,75	4355130,03
209	1055999,16	4355156,49
210	1055995,68	4355183,36
211	1055994,53	4355210,43
212	1055995,73	4355237,44
213	1056008,35	4355260,56
214	1056028,55	4355405,18
215	1056020,3	4355436,64
216	1056028,41	4355487,43
217	1056084,59	4355910,1
218	1056079,57	4355910,76
219	1056023,47	4355488,16
220	1056015,2	4355436,42
221	1056023,54	4355404,86
222	1056003,49	4355262,21
223	1055990,74	4355238,98
224	1055989,58	4355211,32
225	1055990,64	4355183,72
226	1055994,04	4355156,33
227	1055999,76	4355129,29
228	1056007,8	4355102,83
229	1056017,92	4355077,19
230	1056030,24	4355052,44
231	1056044,64	4355028,83
232	1056044,99	4355028,26
233	1056045,46	4355027,7
234	1056045,83	4355027,08
235	1056046,18	4355026,52
236	1056046,65	4355025,96
237	1056047,01	4355025,4
238	1056047,37	4355024,83
239	1056047,73	4355024,27
240	1056048,2	4355023,66
241	1056048,56	4355023,09
242	1056048,92	4355022,53
243	1056049,39	4355021,97
244	1056049,75	4355021,46
245	1056050,1	4355020,9
246	1056050,46	4355020,34
247	1056050,93	4355019,78
248	1056051,29	4355019,21
249	1056051,65	4355018,7
250	1056052,01	4355018,13

251	1056052,48	4355017,57
252	1056052,83	4355017,06
253	1056053,19	4355016,5
254	1056053,55	4355015,99
255	1056054,02	4355015,43
256	1056054,37	4355014,92
257	1056054,73	4355014,36
258	1056055,09	4355013,84
259	1056055,56	4355013,33

260	1056055,91	4355012,77
261	1056056,27	4355012,26
262	1056056,63	4355011,75
263	1056523,62	4354360,59
264	1056508,38	4354291,7
265	1056576,99	4354208,13
266	1056574,44	4354197,49
167	1056578,68	4354191,51

**2.3. Сведения о границах территории, применительно к которой осуществляется подготовка проекта межевания, содержащие перечень координат характерных точек таких границ в системе координат, используемой для ведения Единого государственного реестра недвижимости**

Перечень координат характерных точек границ территории, применительно к которой осуществляется подготовка проекта межевания, представлен в системе координат, принятой для ведения единого государственного реестра недвижимости на территории Нижневартковского района (МСК 86, зона 4).

№ точки	X	Y
1	1056086,99	4355928,17
2	1056130,64	4355922,38
3	1056128,24	4355904,31
4	1056133,2	4355903,65
5	1056047,25	4355256,37
6	1056044,9	4355237,55
7	1056043,58	4355213,98
8	1056044,35	4355190,53
9	1056047,01	4355167,27
10	1056051,78	4355144,24
11	1056058,43	4355121,78
12	1056066,94	4355099,92
13	1056077,42	4355078,93
14	1056089,55	4355058,85
15	1056100,48	4355043,2
16	1056563,08	4354398,18
17	1056602,95	4354397,2
18	1056626,97	4354419,97
19	1056645,79	4354400,08
20	1056677,63	4354296,88
21	1056685,7	4354285,48
22	1056707,13	4354285,56
23	1056746,28	4354228,47
24	1056739,12	4354221,06

25	1056723,19	4354207,32
26	1056648,03	4354154,15
27	1056629,74	4354143,57
28	1056616,82	4354137,7
29	1056574,44	4354197,49
30	1056576,99	4354208,13
31	1056508,38	4354291,7
32	1056523,62	4354360,59
33	1056056,63	4355011,75
34	1056044,64	4355028,83
35	1056030,24	4355052,44
36	1056017,92	4355077,19
37	1056007,8	4355102,83
38	1055999,76	4355129,29
39	1055994,04	4355156,33
40	1055990,64	4355183,72
41	1055989,58	4355211,32
42	1055990,75	4355238,97
43	1056003,49	4355262,21
44	1056023,54	4355404,86
45	1056015,18	4355436,42
46	1056023,47	4355488,16
47	1056079,57	4355910,76
48	1056084,59	4355910,1
49	1056609,49	4354230,49
50	1056610,56	4354228,85

51	1056608,94	4354227,73
52	1056607,86	4354229,37
53	1056652,18	4354260,17
54	1056653,26	4354258,53

55	1056651,63	4354257,41
56	1056650,56	4354259,04

**2.4. Вид разрешенного использования образуемых земельных участков, предназначенных для размещения линейных объектов и объектов капитального строительства, проектируемых в составе линейного объекта, а также существующих земельных участков, занятых линейными объектами и объектами капитального строительства, входящими в состав линейных объектов, в соответствии с проектом планировки территории**

Вид разрешенного использования образуемых земельных участков категории земли лесного фонда установлен в соответствии со статьей 25 Лесного кодекса – осуществление геологического изучения недр, разведка и добыча полезных ископаемых.